

OBEC HOLUMNICA



KOMUNITNÝ PLÁN SOCIÁLNYCH SLUŽIEB 2016-2023

OBSAH

ÚVOD	3
TEORETICKÉ VÝCHODISKÁ KOMUNITNÉHO PLÁNOVANIA	4
ČO JE KOMUNITNÉ PLÁNOVANIE	4
ÚČASTNÍCI KOMUNITNÉHO PLÁNOVANIA	4
VÝHODY, PRINCÍPY A PODSTATA KOMUNITNÉHO PLÁNOVANIA	4
PRÁVNY RÁMEC POSKYTOVANIA SOCIÁLNYCH SLUŽIEB	5
KOMUNITNÝ PLÁN SOCIÁLNYCH SLUŽIEB	6
NÁRODNÉ PRIORITY ROZVOJA SOCIÁLNYCH SLUŽIEB 2015 -2020	7
DEMOGRAFICKÁ A SOCIÁLNA ANALÝZA	8
POČET OBYVATEĽOV A POHYB OBYVATEĽSTVA	8
ŠTRUKTÚRA OBYVATEĽOV PODĽA POHLAVIA A VEKU	11
KONFESIONÁLNA A NÁRODNOSTNÁ ŠTRUKTÚRA OBYVATEĽSTVA.....	12
NEZAMESTNANOSŤ	12
ŠKOLSTVO	14
ZDRAVOTNÍCTVO	14
SOCIÁLNE SLUŽBY V OBCI	15
VEREJNÍ POSKYTOVATELIA SOCIÁLNYCH SLUŽIEB	15
NEVEREJNÍ POSKYTOVATELIA SOCIÁLNYCH SLUŽIEB.....	17
POŽIADAVKY PRIJÍMATEĽOV SOCIÁLNYCH SLUŽIEB	17
STRATÉGIA ROZVOJA SOCIÁLNYCH SLUŽIEB	18
CIELE A OPATRENIA	18
IMPLEMENTÁCIA KOMUNITNÉHO PLÁNU	21
HARMONOGRAM REALIZÁCIE OPATRENÍ.....	21
REALIZAČNÉ PODMIENKY.....	23
MONITORING PLNENIA A SPÔSOB VYHODNOCOVANIA KOMUNITNÉHO PLÁNU.....	23
ZÁVER	24
PRÍLOHY	25
ZOZNAM INFORMAČNÝCH ZDROJOV	25
ZOZNAM SKRATIEK.....	25
ZOZNAM TABULIEK A GRAFOV	25

ÚVOD

Oblasť sociálnej politiky významne ovplyvnil proces decentralizácie a reformy verejnej správy, čo sa prejavilo prechodom rozsiahlych kompetencií na miestnu samosprávu. Mestá a obce sa tak stali významným realizátorom sociálnej politiky a od miestnej samosprávy v súčasnosti vo veľkej miere závisí rozsah, podmienky a v neposlednom rade kvalita poskytovaných sociálnych služieb. Sociálne služby sú teda súčasťou verejných politík, v ktorých sa jednoznačne presadzuje ľudskoprávny rozmer a orientácia na potreby a preferencie ich prijímateľov.

Komunitný plán sociálnych služieb je vypracovaný v súlade s požiadavkami zákona o sociálnych službách a tiež s ohľadom na národné priority rozvoja sociálnych služieb, berúc do úvahy miestne podmienky, potreby a špecifiká. Jeho základnou ideou je komunitný rozvoj, skvalitnenie a humanizácia poskytovaných sociálnych služieb, resp. doplnenie chýbajúcich sociálnych služieb na základe požiadaviek a záujmu občanov obce.

Komunitný plán sociálnych služieb obce Holumnica na roky 2016 – 2023 bol schválený obecným zastupiteľstvom dňa uznesením č.

TEORETICKÉ VÝCHODISKÁ KOMUNITNÉHO PLÁNOVANIA

Čo je komunitné plánovanie

Komunitné plánovanie sociálnych služieb možno považovať za metódu, prostredníctvom ktorej je možné plánovať sociálne služby tak, aby zodpovedali potrebám jednotlivých skupín občanov a zároveň boli v súlade s miestnymi špecifikami. Ide o otvorený proces, cieľom ktorého je:

- napĺňanie potrieb občanov odkázaných na jednotlivé formy sociálnej pomoci,
- zabezpečovanie zdrojov (finančných a personálnych) na jednotlivé formy sociálnej pomoci,
- hľadanie optimálnych riešení, ktoré najlepšie zodpovedajú miestnym podmienkam a potrebám ľudí,
- zvýšenie kvality poskytovaných sociálnych služieb.

Účastníci komunitného plánovania

Účastníkmi komunitného plánovania sú:

- **Zadávatelia sociálnych služieb** - subjekty, ktorým zabezpečovanie sociálnych služieb na príslušnom území vyplýva zo zákona. Sociálne služby zriaďujú, prípadne zadávajú iným subjektom, financujú ich a organizujú. Na Slovensku sú to obce, mestá a samosprávne kraje.
- **Poskytovatelia sociálnych služieb** - subjekty, ktoré služby poskytujú a ponúkajú, bez ohľadu na ich právnu subjektivitu. Poskytovateľ sociálnej služby je za podmienok ustanovených zákonom obec, právnická osoba zriadená alebo založená obcou alebo samosprávnym krajom – „verejný poskytovateľ sociálnej služby“ alebo ďalšia právnická osoba a fyzická osoba – „neverejný poskytovateľ sociálnej služby“.
- **Prijímatelia sociálnych služieb** – sú fyzické osoby, užívatelia sociálnych služieb, ktorí sa ocitli v nepriaznivej životnej situácii. Tá môže spôsobovať ohrozenie sociálnym vylúčením, obmedzenie schopnosti začleniť sa do spoločnosti a samostatne riešiť svoje problémy. Do nepriaznivej životnej situácie sa pritom jednotlivec môže dostať z rôznych dôvodov – v dôsledku vysokého veku, nepriaznivého zdravotného stavu, krízových životných situácií, spôsobu života, trestnej činnosti a pod. Zapojením prijímateľov sociálnych služieb do komunitného plánovania sa získavajú informácie o ich potrebách, na ktoré treba reagovať a o súčasnej kvalite a dostupnosti poskytovaných sociálnych služieb.

Do procesu komunitného plánovania sa môže zapojiť aj široká **verejnost**. Občania majú možnosť do určitej miery podieľať sa a ovplyvňovať rozvoj sociálnych služieb. Proces komunitného plánovania je založený na demokratických princípoch, umožňuje zapájať sa do diania v obci a vyjadriť tak názor na danú problematiku.

Cieľom komunitného plánovania sociálnych služieb je pripraviť strategický dokument, ktorý za účasti zadávateľov, poskytovateľov a prijímateľov sociálnych služieb a verejnosti umožní v strednodobom časovom horizonte efektívnejšie rozvíjať sociálne služby.

Výhody, princípy a podstata komunitného plánovania

Hlavnou výhodou komunitného plánovania je skutočnosť, že sú doňho zapájaní všetci účastníci systému sociálnych služieb (zadávatelia, poskytovatelia, prijímatelia). To nielenže napomáha zvyšovať kvalitu plánovania a poskytovania sociálnych služieb, ale taktiež výrazne posilňuje princípy zastupiteľskej demokracie, a to nielen v procese plánovania, ale aj v rozhodovacom procese, prípadne v spôsobe ich zabezpečovania. Komunitný plán sociálnych služieb ako výsledok komunitného plánovania zabezpečuje, aby sociálne služby zodpovedali miestnym potrebám a reagovali na miestne špecifiká.

Najdôležitejšie **princípy** komunitného plánovania sú:

- *princíp triády*, predstavujúci spoluprácu zadávateľov, poskytovateľov a prijímateľov sociálnych služieb a rovnako princíp dohody, ktorý je charakterizovaný výsledným plánom,
- *princíp rovnosti*, ktorý zaručuje každému právo zaujímať sa o veci verejné; každý občan má právo slobodne sa vyjadriť a zároveň nikto nesmie byť vylúčený a diskriminovaný,
- *princíp skutočných potrieb*, čo charakterizuje analýza popisujúca stav služieb,
- *princíp kompetencie účastníkov*, ktorý kladie dôraz na profesionalitu a zodpovednosť.

Podstatou komunitného plánovania je teda zapájanie všetkých, ktorých sa sociálne služby týkajú alebo sa ich v budúcnosti týkať môžu, do otvoreného dialógu o podobe sociálnych služieb. Základným pilierom plánovania je zisťovanie potrieb, zdrojov a hľadanie najlepších riešení. Zásadný význam v procese plánovania má preto poznanie záujmu všetkých zúčastnených strán (zadávateľov, poskytovateľov a prijímateľov sociálnej pomoci) a verejnosti, ich vzájomné prepojenie a spolupráca.

Právny rámec poskytovania sociálnych služieb

Sociálne služby sa poskytujú v súlade so **zákonom č. 448/2008 Z. z. o sociálnych službách** a o zmene a doplnení zákona č. 455/1991 Zb. o živnostenskom podnikaní (živnostenský zákon) v znení neskorších predpisov (ďalej len zákon o sociálnych službách), ktorý upravuje podmienky, postupy a formy poskytovania sociálnych služieb ako aj povinnosti poskytovateľov. Jeho cieľom je podporovať sociálne začlenenie občanov a uspokojovať sociálne potreby ľudí v nepriaznivej sociálnej situácii.

Za nepriaznivú sociálnu situáciu sa považuje ohrozenie fyzickej osoby sociálnym vylúčením alebo obmedzením jej schopnosti spoločensky sa začleniť a samostatne riešiť svoje problémy z dôvodu, že:

- osoba nemá zabezpečené nevyhnutné podmienky na uspokojovanie základných životných potrieb pre svoje životné návyky, spôsob života, závislosť od návykových látok,
- je ohrozený jej vývoj v dôsledku jej zdravotného postihnutia, ak ide o dieťa do 7 rokov veku,
- osoba je ťažko zdravotne postihnutá alebo má nepriaznivý zdravotný stav,
- osoba dovŕšila vek potrebný na nárok na starobný dôchodok,
- osoba vykonáva opatrovanie fyzickej osoby s ťažkým zdravotným postihnutím,
- osoba je ohrozená správaním iných fyzických osôb alebo sa stala obeťou správania iných fyzických osôb,
- osoba zotrúva v priestorovo segregovanej lokalite s prítomnosťou koncentrovanej a generačnej reprodukovanej chudoby.

Sociálne služby podľa tohto zákona sa poskytujú prostredníctvom odborných, obslužných a ďalších činností, ktoré je poskytovateľ povinný poskytnúť alebo zabezpečiť v prípade, že tieto činnosti sú taxatívne vymedzené. Zákon o sociálnych službách rozdeľuje sociálne služby do niekoľkých skupín, v závislosti od povahy a nepriaznivej sociálnej situácie alebo od cieľovej skupiny, ktorej sú určené:

- **sociálne služby krízovej intervencie** (terénna sociálna služba krízovej intervencie; poskytovanie sociálnej služby v zariadeniach – nocľaháreň, útulok, domov na polceste, nízkoprahové denné centrum, integračné centrum, komunitné centrum, zariadenie núdzového bývania; nízkoprahová sociálna služba pre deti a rodinu),
- **sociálne služby na podporu rodiny s deťmi** (pomoc pri osobnej starostlivosti o dieťa a podpora zosúladzovania rodinného života a pracovného života, poskytovanie sociálnej služby v zariadení dočasnej starostlivosti o deti, služba včasnej intervencie),
- **sociálne služby na riešenie nepriaznivej sociálnej situácie z dôvodu ťažkého zdravotného postihnutia, nepriaznivého zdravotného stavu alebo z dôvodu dovŕšenia dôchodkového veku** (zariadenie podporovaného bývania, zariadenie pre seniorov, zariadenie opatrovateľskej služby, rehabilitačné stredisko, domov sociálnych služieb, špecializované zariadenie, denný stacionár, domáca opatrovateľská služba, prepravná služba, sprievodcovská a predčitateľská služba, tlmočnícka služba, sprostredkovanie tlmočnickej služby, sprostredkovanie osobnej asistencie, požičiavanie pomôcok),

- **sociálne služby s použitím telekomunikačných technológií** (monitorovanie a signalizácia potreby pomoci, krízová pomoc poskytovaná prostredníctvom telekomunikačných technológií),
- **podporné služby** (odľahčovacia služba, pomoc pri zabezpečení opatrovníckych práv a povinností, denné centrum, podpora samostatného bývania, jedáleň, práčovňa, stredisko osobnej hygieny).

Zákon o sociálnych službách v § 80 taxatívne upravuje pôsobnosť obce pri poskytovaní sociálnych služieb. Okrem koncepcnej, rozhodovacej, posudkovej, poradenskej, kontrolnej, registračnej, evidenčnej, štatistickej, finančnej činnosti a terénnej sociálnej práce je v pôsobnosti obce poskytovať, prípadne zabezpečovať rôzne druhy sociálnych služieb a zriaďovať a zakladať zariadenia.

Do pôsobnosti obce patria tieto druhy sociálnych služieb:

- nocľaháreň,
- nízkoprahové denné centrum,
- nízkoprahová sociálna služba pre deti a rodinu,
- zariadenie pre seniorov,
- zariadenie opatrovateľskej služby,
- denný stacionár,
- opatrovateľská služba,
- prepravná služba,
- odľahčovacia služba,
- pomoc pri osobnej starostlivosti o dieťa.

Obec môže zriaďovať aj iné zariadenia a poskytovať alebo zabezpečovať aj iné druhy sociálnej služby, príp. môže sociálne služby účelne a vhodne spájať.

Zákon o sociálnych službách zaručuje právo fyzickej osoby na poskytnutie sociálnej služby alebo zabezpečenie jej poskytnutia a právo výberu poskytovateľa, za splnenia podmienok ustanovených týmto zákonom a ďalšie práva pri poskytovaní sociálnych služieb.

Poskytovateľmi sociálnych služieb sú v súlade so zákonom obce, právnické osoby zriadené alebo založené obcou alebo samosprávnym krajom (verejní poskytovatelia sociálnych služieb) a iné právnické alebo fyzické osoby (neverejní poskytovatelia sociálnych služieb). Sociálne služby môže poskytovať len poskytovateľ zapísaný do registra poskytovateľov sociálnych služieb.

V zákone o sociálnych službách sú podrobne upravené povinnosti poskytovateľa sociálnej služby. Ide napríklad o povinnosť poskytovateľa sociálnych služieb vypracovať a dodržiavať procedurálne, personálne a prevádzkové podmienky poskytovania sociálnej služby (tzv. štandardy kvality). Poskytovateľ je povinný napríklad vypracovať individuálny rozvojový plán klienta, dodržiavať maximálny počet klientov na jedného zamestnanca a za účelom zvýšenia profesionality práce vypracovať a uskutočňovať program supervízie.

Komunitný plán sociálnych služieb

Komunitný plán sociálnych služieb (KPSS) je strategický dokument, ktorý analyzuje stav poskytovaných sociálnych služieb na území obce, hodnotí potreby a požiadavky jej obyvateľov a navrhuje budúci rozvoj v oblasti sociálnych služieb na stanovené obdobie. Dokument je reálnym výstupom komunitného plánovania sociálnych služieb a výsledkom dohody medzi zadávateľmi, poskytovateľmi a prijímateľmi sociálnych služieb. Poukazuje na potreby v danej komunite, pričom poskytuje aj možnosti finančného, personálneho, prevádzkového a organizačného zabezpečenia v oblasti poskytovania sociálnych služieb v danej komunite.

Najdôležitejšie **ciele komunitného plánu** sú:

- zistiť potreby a požiadavky prijímateľov sociálnych služieb,
- zistiť plány a predstavy poskytovateľov sociálnych služieb,
- koordinovať ponuku a dopyt v sociálnych službách,
- vytvoriť kompromis medzi predstavami, požiadavkami, možnosťami a dostupnými zdrojmi,
- zvýšiť kvalitu poskytovaných sociálnych služieb,
- stanoviť priority pre budúci rozvoj sociálnych služieb.

Národné priority rozvoja sociálnych služieb 2015 -2020

Národné priority rozvoja sociálnych služieb na roky 2015 – 2020 reagujú na aktuálne výzvy sociálnej pomoci občanom, ku ktorým patrí predovšetkým rozvoj rôznorodých služieb starostlivosti na komunitnej úrovni, vrátane potreby modernizácie sociálnych služieb. Potvrďuje sa nimi zároveň hlavné poslanie sociálnych služieb, ktorým je podpora začleňovania ľudí do spoločnosti, sociálna súdržnosť, smerovanie k službám poskytovaným na komunitnej úrovni a rozvinutie ich potenciálu v oblasti zamestnanosti a zamestnatelnosti. Reflektujú na aktuálnu situáciu poskytovania sociálnych služieb v Slovenskej republike, predovšetkým na nedostatok kapacity sociálnych služieb poskytovaných v prirodzenom (domácom a komunitnom) prostredí občanov, potrebu zabezpečenia udržateľnosti financovania sociálnych služieb a rozvoja ich kvality.

Slovenská republika si v oblasti sociálnych služieb na roky 2015 - 2020 zadefinovala nasledovné **priority**:

- ✓ zabezpečiť dostupnosť sociálnych služieb v súlade s potrebami komunity,
- ✓ podporiť prechod prijímateľov sociálnych služieb z inštitucionálnej starostlivosti na komunitnú starostlivosť,
- ✓ podporiť rozvoj sociálnych služieb dostupných pre osoby zotrvalé v priestorovo segregovanej lokalite s prítomnosťou koncentrovanej a generácie reprodukovanej chudoby,
- ✓ zvyšovať kvalitu poskytovaných sociálnych služieb.

DEMOGRAFICKÁ A SOCIÁLNA ANALÝZA

Sociálne služby predstavujú jednu z foriem sociálnej pomoci pre ľudí v nepriaznivej sociálnej situácii a sú alebo v budúcnosti môžu byť pre mnohých dôležitou oporou sociálneho začlenenia občanov a uspokojovania sociálnych potrieb. Dostupnosť sociálnych služieb (či už z hľadiska geografického alebo z hľadiska ich variability) do značnej miery závisí od rôznorodosti ich poskytovateľov, a preto je veľmi dôležité pri ich plánovaní vychádzať najmä z porovnania existujúcej ponuky sociálnych služieb so zistenými potrebami prijímateľov. Pre správne určenie potrieb poskytovania sociálnych služieb je tak potrebné poznať sociálne a demografické východiská.

Počet obyvateľov a pohyb obyvateľstva

Nasledujúca tabuľka zobrazuje základné parametre stavu a pohybu obyvateľstva obce Holumnica za posledných 10 rokov. Počet obyvateľov sa v tomto období zvýšil o 55 (z 819 v roku 2005 na 874 v roku 2014; najvyšší počet obyvateľov však bol v roku 2010 - 895). Dve pätiny obyvateľov Holumnice tvoria osoby narodené v inej obci, autochtónne obyvateľstvo predstavuje 60,0 % všetkých obyvateľov s trvalým pobytom v obci (podľa výsledkov SODB 2011).

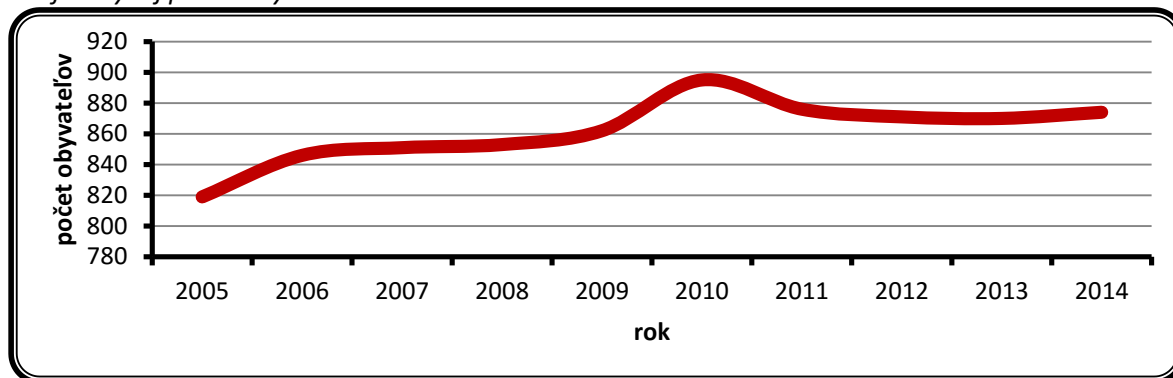
Tabuľka 1: Základné charakteristiky stavu a pohybu obyvateľstva

	2005	2006	2007	2008	2009	2010	2011	2012	2013	2014
Počet obyvateľov (k 31.12.)	819	846	851	853	862	895	876	871	870	874
Živonarodení	11	14	12	10	18	19	14	11	15	15
Zomrelí	10	6	1	5	5	5	5	2	8	7
Bilancia prirodzeného pohybu	1	8	11	5	13	14	9	9	7	8
Pristáhovaní	9	26	2	4	1	32	11	9	9	10
Vystáhovaní	3	8	9	9	5	14	6	23	17	13
Migračné saldo	6	18	-7	-5	-4	18	5	-14	-8	-3
Bilancia celkového pohybu	7	26	4	0	9	32	14	-5	-1	5
Hr.m. živorodenosti (‰)	13,4	16,5	14,1	11,7	20,9	21,2	16,0	12,6	17,2	17,2
Hr.m. úmrtnosti (‰)	12,2	7,1	1,2	5,9	5,8	5,6	5,7	2,3	9,2	8,0
Hr.m. prirodzeného prírastku (‰)	1,2	9,5	12,9	5,9	15,1	15,6	10,3	10,3	8,0	9,2
Hr.m. imigrácie (‰)	11,0	30,7	2,4	4,7	1,2	35,8	12,6	10,3	10,3	11,4
Hr.m. emigrácie (‰)	3,7	9,5	10,6	10,6	5,8	15,6	6,8	26,4	19,5	14,9
Hr.m. migračného salda (‰)	7,3	21,3	-8,2	-5,9	-4,6	20,1	5,7	-16,1	-9,2	-3,4
Hr.m. celkového prírastku (‰)	8,5	30,7	4,7	0,0	10,4	35,8	16,0	-5,7	-1,1	5,7

Zdroj: Štatistický úrad SR databáza DATAcube, vlastné prepočty

Počet obyvateľov obce Holumnica má za ostatných 10 rokov celkovo stúpajúcu tendenciu. Rýchlejším tempom rástla populácia v rokoch 2005 až 2010. Po medziročnom poklese v roku 2011 možno počet obyvateľov v ostatných troch rokoch označiť ako stagnujúci na úrovni cca 870.

Graf 1: Vývoj počtu obyvateľov v obci Holumnica



Zdroj: Štatistický úrad SR databáza DATAcube, vlastné spracovanie

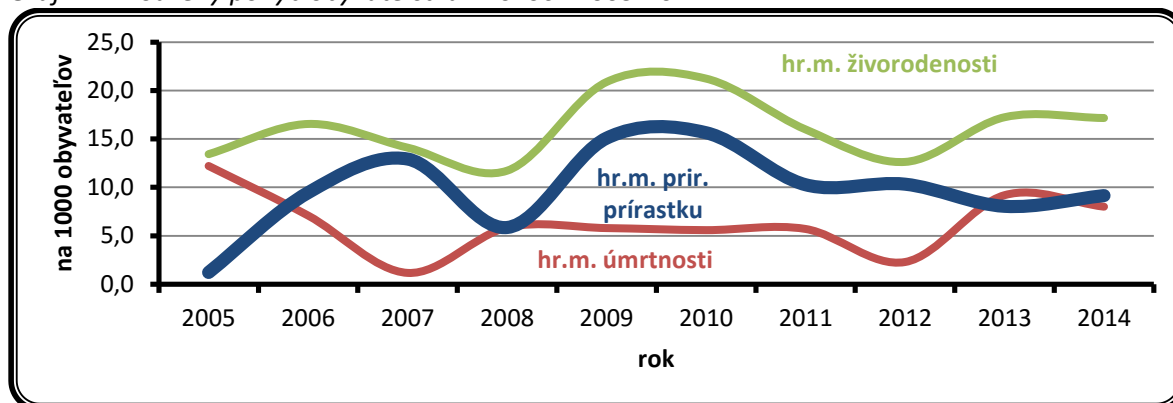
Úroveň natality za posledných 10 rokov mala pomerne nevyrovnaný priebeh, keď sa pohybovala v rozmedzí od 11,7 ‰ (10 živonarodených v roku 2008) po 21,2 ‰ (19 živonarodených v roku 2010). Priemerná hodnota tohto ukazovateľa za celé hodnotené obdobie, teda za posledných 10 rokov, bola veľmi priaznivá - 16,1 ‰ (v priemere 13,9 živonarodených osôb ročne). Pre porovnanie, v okrese Kežmarok sa hr. m. živorodenosti pohybuje na úrovni cca 15 ‰ (pričom kežmarský okres v tomto ukazovateli patrí medzi najlepšie okresy na Slovensku), v Prešovskom kraji 11,5 ‰ a v Slovenskej republike na úrovni cca 10 ‰.

Medziročný vývoj počtu zomrelých mal, podobne ako tomu bolo u počtu živonarodených, taktiež nevyrovnaný priebeh, avšak tento ukazovateľ dosahoval rádovo nižšie hodnoty. Najmenej zomrelých za posledných 10 rokov bolo v roku 2007 (1 osoba), najviac v roku 2005 (10 zomrelých osôb). Úroveň mortality sa pohybovala v rozmedzí od 1,2 po 12,2 ‰, pričom priemer za posledných 10 hodnotených rokov bol v Holumnici 6,3 ‰. V obci teda môžeme pozorovať priaznivú, nižšiu mieru úmrtnosti akú má okres Kežmarok (7 ‰), Prešovský kraj (8 ‰) a Slovenská republika (cca 9,5 ‰).

Pozitívne hodnoty hrubej miery živorodenosti s pozitívnymi hodnotami hrubej miery úmrtnosti sa odzrkadľujú v bilancii prirodzeného pohybu obyvateľstva Holumnice. Obec bola počas celého hodnoteného obdobia populačne zisková. Najmenej priaznivý za posledných 10 rokov bol rok 2005 (prirodzený prírastok +1 obyvateľ), najviac priaznivý rok 2010 (+14 obyvateľov). Hrubá miera prirodzeného prírastku sa tak v posledných 10 rokoch pohybovala v rozmedzí od 1,2 ‰ v spomínanom roku 2005 po 15,6 ‰ v rokoch 2010.

Z dôvodu kombinácie vysokej natality na jednej strane a nízkej mortality na strane druhej, bola reprodukcia obyvateľstva za posledných 10 rokov efektívna a prirodzenými populačnými procesmi tak v obci dochádzalo k prírastku obyvateľov. Za dominantné faktory, ovplyvňujúce prirodzený pohyb obyvateľstva obce, možno považovať predovšetkým národnostnú a vekovú štruktúru jej obyvateľov.

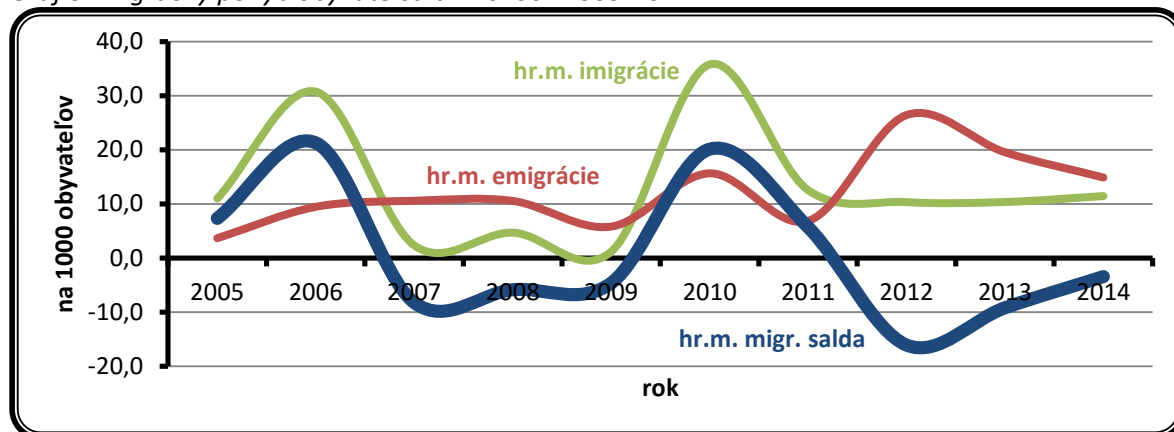
Graf 2: Prirodzený pohyb obyvateľstva v rokoch 2005-2014



Zdroj: Štatistický úrad SR databáza DATAcube, vlastné spracovanie

Kým vývoj prirodzeného pohybu je v obci pozitívny, vývoj z hľadiska migračného pohybu už takým nie je. Hrubá miera imigrácie sa v obci za posledných 10 rokov pohybovala v priemere na úrovni 13,0 ‰ (priemerne sa ročne prisťahovalo cca 11,4 osoby). Tieto hodnoty sú však zdeformované vysokým počtom prisťahovaných v rokoch 2006 a 2010 (26, resp. 32 prisťahovaných), keď boli zverené do užívania 2 bytové domy, vybudované obcou primárne pre mladé rodiny (postavenie bytových domov malo výrazne pozitívny vplyv na demografické charakteristiky obyvateľstva obce). Okrem spomínaných dvoch rokov sa počet prisťahovaných medziročne pohyboval v rozmedzí od 2-11 osôb. Na druhej strane, hrubá miera emigrácie v hodnotenom období dosahovala vyrovnaneršie hodnoty, pričom jej priemerná úroveň bola 12,3 ‰ (10,7 odšťahovaných osôb ročne). Hrubá miera emigrácie sa pohybovala v rozmedzí od 3,7 ‰ v roku 2005, kedy bola najnižšia, po 26,4 ‰ v roku 2012, kedy bola najvyššia. V ostatných 5 rokoch badať negatívny trend nárastu počtu vystávaných osôb. Výsledkom uvedených procesov bol mimoriadne kolísavý priebeh migračného salda, pohybujúceho sa v rozmedzí od -14 osôb v roku 2012 (migračný úbytok na úrovni -16,1 ‰) po 18 osôb v rokoch 2006 a 2010 (migračný prírastok na úrovni 21 ‰). Celkovo sa za posledných 10 rokov migračným pohybom zvýšil počet obyvateľov obce o 6. Kladné migračné saldo je však značne ovplyvnené spomínanými rokmi 2006 a 2010, kedy si obec výstavbou bytových domov „jednorázovo“ zabezpečila (výrazný) migračný prírastok. Ak by sme z hodnotenia vyňali tieto dva spomínané roky, zistíme, že obec vykazuje väčšinou negatívnu bilanciu migračného salda a že v nej teda z aspektu migrácie prebiehajú prevažne depopulačné procesy. Možno teda konštatovať, že za posledných 10 rokov migračným pohybom počet obyvateľov síce mierne vzrástol, avšak trend vývoja je skôr nepriaznivý. Dominantnými faktormi ovplyvňujúcimi migračný pohyb obyvateľov Holumnice sú predovšetkým ponuka pracovných príležitostí a možnosti uplatnenia mladých ľudí v regióne.

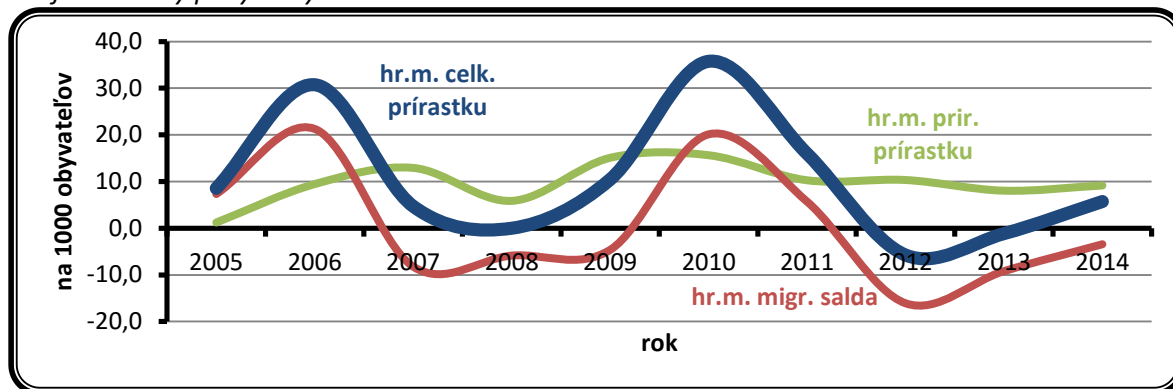
Graf 3: Migračný pohyb obyvateľstva v rokoch 2005-2014



Zdroj: Štatistický úrad SR databáza DATAcube, vlastné spracovanie

Hrubá miera prirodzeného prírastku dosahovala počas celého hodnoteného obdobia kladné hodnoty (každý rok sa viac ľudí narodilo ako zomrelo), čiže prirodzenými populačnými procesmi počet obyvateľov každoročne rástol. Hrubá miera migračného salda dosahovala premenlivé hodnoty (znamenajúce aj migračný prírastok aj migračný úbytok obyvateľstva). Celkovo je migračné saldo za hodnotené obdobie kladné, čiže výsledkom migračných procesov za posledných 10 rokov bol taktiež nárast počtu obyvateľov. Dôležitým momentom je však skutočnosť, že trend migračného salda je skôr negatívny (najmä v posledných rokoch, keď obyvateľstvo migračnými procesmi ubúda). Bilancia celkového pohybu obyvateľstva Holumnice v rokoch 2005 až 2014 je teda mimoriadne priaznivá, keďže počet obyvateľov za posledných 10 rokov narastá. Celkovú situáciu ohľadne populačného vývoja v obci možno hodnotiť veľmi pozitívne, ohrozenie však v strednodobom horizonte predstavuje nastupujúci negatívny trend vo vývoji migračného pohybu.

Graf 4: Celkový pohyb obyvateľstva v rokoch 2005-2014

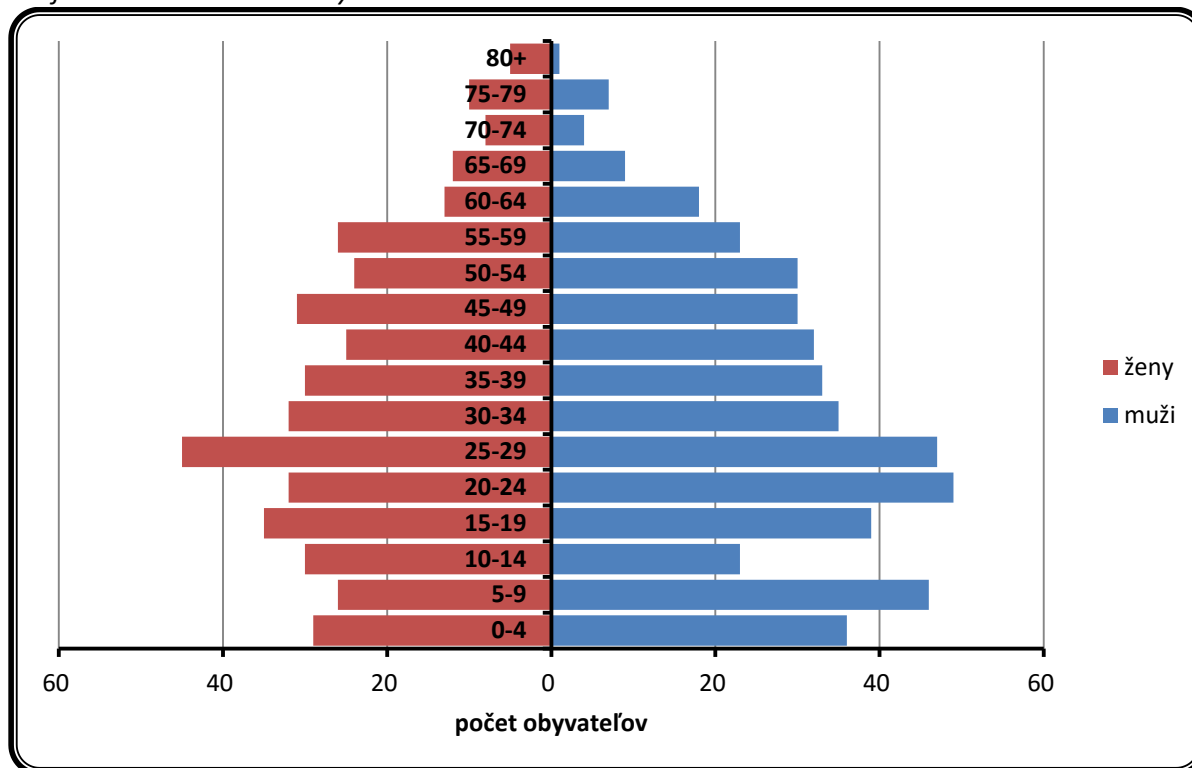


Zdroj: Štatistický úrad SR databáza DATAcube, vlastné spracovanie

Štruktúra obyvateľov podľa pohlavia a veku

Veková pyramída obyvateľstva Holumnice ukazuje, že v obci sa z pohľadu demografickej reprodukcie stále nachádza progresívny typ populácie, keďže početnosť predreprodukčnej zložky (0-14 r.) je v rovnováhe s početnosťou poreprodukčnej (nad 50 r.) zložky obyvateľstva (190 k 190). Tento typ vekovej štruktúry je charakteristický pre rómsku populáciu. Najvyššie zastúpenie v štruktúre obyvateľstva majú vekové skupiny (podľa poradia) 25-29, 20-24 a 15-19 ročných, čo sú obyvatelia s najvyšším potenciálom reprodukčného správania. V nadväznosti na typ vekovej pyramídy možno konštatovať, že z dlhodobého hľadiska bude počet obyvateľov obce (pri nezmenených podmienkach) mierne narastať.

Graf 5: Veková štruktúra obyvateľstva k 31.12.2015



Zdroj: Štatistický úrad SR databáza DATAcube, vlastné spracovanie

V štruktúre obyvateľstva vo vzťahu k ekonomickej aktivite, teda podľa produktívnych vekových skupín, prevláda predproduktívna zložka nad poproduktívnou zložkou. V obci k 31.12.2015 žilo 190

obyvateľov vo veku 0-14 rokov a 56 seniorov vo veku nad 65 rokov. Z celkového počtu obyvateľov 875 žilo v obci k uvedenému dátumu 462 mužov a 413 žien. Z 56 obyvateľov v seniorskom veku nad 65 rokov bolo 21 mužov a 35 žien.

Tabuľka 2: Veková štruktúra obyvateľov podľa produktívnych vekových skupín

k 31.12.2015	Počet obyvateľov	Veková štruktúra obyvateľov					
		počet			podiel (%)		
		0-14	15-64	65+	0-14	15-64	65+
Holumnica	875	190	629	56	21,7	71,9	6,4

Zdroj: Štatistický úrad SR databáza DATAcube, vlastné spracovanie

Konfesionálna a národnostná štruktúra obyvateľstva

V národnostnom zložení obyvateľstva obce Holumnica dominuje slovenská národnosť, ku ktorej sa hlási 71,33 % obyvateľov. K rómskej národnosti sa v poslednom sčítaní (SODB 2011) prihlásilo 18,92 % obyvateľov a k nemeckej 0,69 % obyvateľov. Pri 9,06 % obyvateľov národnosť zistená nebola. Tieto údaje sú však skreslené, nakoľko v obci žije majoritná rómska komunita a časť z nej sa v spomínanom sčítaní prihlásila k slovenskej národnosti. Podľa kvalifikovaného odhadu publikovaného v Atlase rómskych komunít z roku 2014 žilo v roku 2013 v obci Holumnica približne 75 % (cca 660) obyvateľov rómskej národnosti (Mušinka a kol., 2014).

V konfesionálnej štruktúre obyvateľstva dominuje rímskokatolícke vierovyznanie s podielom 80,39 %. V obci je výraznejšie zastúpená aj Evanjelická cirkev augsburského vyznania, ku ktorej sa prihlásilo 7,00 % obyvateľov. K cirkvi adventistov siedmeho dňa sa prihlásilo 1,38 % obyvateľov, ku gréckokatolíckej cirkvi 0,69 % a k evanjelickej cirkvi metodistickej 0,11 % obyvateľov. K žiadnemu náboženstvu sa nehlási 0,46 % obyvateľov obce a u 9,98 % obyvateľstva príslušnosť ku konfesiám zistená nebola (SODB 2011).

Nezamestnanosť

Výrazným sociálno-ekonomickým javom spojeným s existenciou trhu práce je nezamestnanosť. Tá predstavuje jednak vážny ekonomický problém, pretože reprezentuje stratenú potenciálnu hodnotu celej ekonomiky, no zároveň je i významným sociálnym indikátorom, pretože, ako to dokazujú viaceré štúdie, je spojená s takými spoločenskými javmi, ako je zvýšená rozvodovosť, kriminalita, zlé mentálne a fyzické zdravie, rôzne sociálno-patologické javy a pod.

Existencia nezamestnanosti má teda silný vplyv na život samotných nezamestnaných. Strata zamestnania prináša pre jednotlivca rôzne negatívne dôsledky, ktoré sa netýkajú len poklesu životnej úrovne, spojeného s poklesom príjmu, ale aj výrazných zmien v každodennom živote, spoločenských vzťahoch, hodnotách, v sociálnych inštitúciách (najmä v rodine). Nezamestnaní majú menej priestoru pre prijímanie zásadných rozhodnutí o svojom živote a menšiu šancu rozvíjať svoje zručnosti. S výskytom nezamestnanosti, najmä dlhodobej, hrozí pre jednotlivca riziko asociálneho správania, spôsobené nadbytkom času, nudou, nedostatkom programu a povinností a vylúčením zo spoločnosti. Medzi najcitlivejšie a najzávažnejšie dôsledky nezamestnanosti patrí výskyt chudoby. Chudoba a nezamestnanosť sú totiž veľmi úzko korelujúce fenomény, spôsobujúce jednotlivcom ťažké sociálne a psychologické dôsledky.

Počet uchádzačov o zamestnanie sa v obci za ostatných 7 rokov pohyboval v rozmedzí 142 až 235. Miera nezamestnanosti sa teda v obci pohybovala v rozpätí od 36,4 % (2008) po 60,3 % (2012), pričom v posledných 3 rokoch dochádza k jej miernemu poklesu. Pre porovnanie, k 31.12.2014 bola miera nezamestnanosti v okresoch Kežmarok, Poprad a Stará Ľubovňa 28,44 %, 14,27 %, resp. 15,86 %, v Prešovskom kraji bola na úrovni 19,77 % a v Slovenskej republike 13,85 %. V Holumnici je teda miera nezamestnanosti extrémne vysoká, neporovnateľne vyššia ako na všetkých porovnávaných úrovniach.

Tabuľka 3: Vývoj nezamestnanosti v obci

k 31.12.	2008	2009	2010	2011	2012	2013	2014
Počet UoZ	142	170	185	199	235	219	191
Miera nezamestnanosti (%)	36,4	43,6	47,4	51,0	60,3	56,2	49,0

Štatistický úrad SR databáza DATAcube, vlastné spracovanie

Na konci prvého kvartálu 2015 bolo v obci na Úrade práce, sociálnych vecí a rodiny evidovaných 194 uchádzačov o zamestnanie. Z tohto počtu bolo 108 mužov (55,7 %) a 86 žien (44,3 %). Z hľadiska vekovej štruktúry tvorili najvyšší podiel medzi UoZ uchádzači vo vekovej skupine 20-29 r. Početnosť UoZ v jednotlivých vekových skupinách je však pomerne vyrovnaná, čo naznačuje, že problémy s nezamestnanosťou sa netýkajú len určitej vybranej vekovej skupiny, ale týkajú sa všetkých obyvateľov Holumnice bez ohľadu na vek.

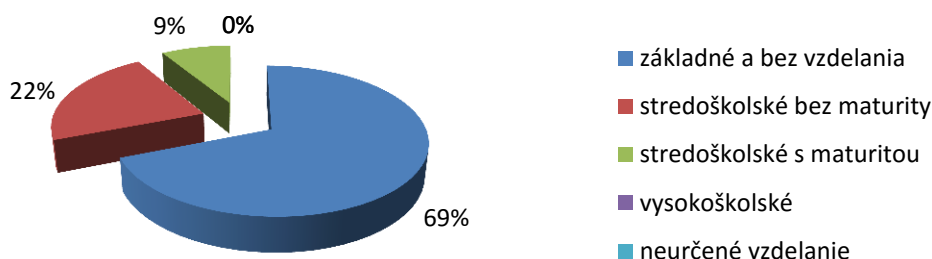
Tabuľka 4: Štruktúra UoZ podľa veku k 31.3.2015

do 19 r.		20-29 r.		30-39 r.		40-49 r.		50-59 r.		nad 60 r.		UoZ spolu	
počet	%	počet	%	počet	%	počet	%	počet	%	počet	%	počet	%
14	7,2	49	25,3	37	19,1	47	24,2	45	23,2	2	1,0	194	100,0

Zdroj: UPSVaR, vlastné spracovanie

Vo všeobecnosti možno konštatovať, že so zvyšujúcim stupňom dosiahnutého vzdelania sa pre jednotlivých obyvateľov zvyšuje pravdepodobnosť uplatnenia na trhu práce. Veľmi negatívnym javom v Holumnici je, že výrazne najvyšší podiel, až 69 %, tvoria v štruktúre UoZ práve nezamestnaní s najvyššie ukončeným základným vzdelaním (teda ukončená základná škola, príp. bez vzdelania). Ďalších 22 % UoZ má stredoškolské vzdelanie bez maturity a 9 % UoZ má ukončenú maturitu. V obci nie je evidovaný žiadny UoZ s vysokoškolským vzdelaním.

Graf 6: Štruktúra UoZ podľa vzdelania k 31.3.2015



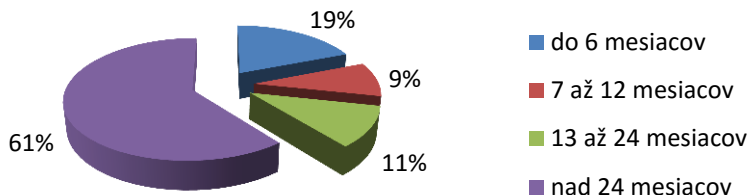
Zdroj: UPSVaR, vlastné spracovanie

Štruktúra uchádzačov o zamestnanie podľa doby evidencie patrí medzi najvýznamnejšie parciálne indikátory, poukazujúce na „zdravie“ ekonomickej a sociálnej sféry v tom – ktorom regióne. S nepriaznivou štruktúrou UoZ podľa doby evidencie (tzn. s vysokým podielom dlhodobo nezamestnaných osôb – nad 12 mesiacov) sa spájajú výrazné problémy ekonomickeho a sociálneho charakteru (vysoké sociálne dávky, „neschopnosť“ zamestnať takýchto obyvateľov, chudoba, sociálno-patologické javy a pod.). Z hľadiska štruktúry uchádzačov o zamestnanie podľa doby evidencie sa sleduje predovšetkým podiel dlhodobo nezamestnaných osôb na celkovom počte uchádzačov o zamestnanie, keďže dlhodobá nezamestnanosť patrí medzi výrazne negatívne ukazovatele socioekonomického rozvoja (resp. zaostalosti) daného regiónu.

V Slovenskej republike sa podiel krátkodobo nezamestnaných (do 6 mesiacov) pohybuje na úrovni cca 38 %, podiel strednodobo nezamestnaných (7 – 12 mesiacov) na úrovni cca 16 % a podiel dlhodobo nezamestnaných okolo úrovne 46 % (pričom Slovenská republika a špeciálne regióny východného Slovenska vykazujú dokonca najvyšší podiel dlhodobo nezamestnaných obyvateľov

v rámci všetkých regiónov Európskej únie). V Holumnici bol podiel dlhodobo nezamestnaných obyvateľov (nad 12 mesiacov) k 31.3.2015 až 72 %, pričom až 61 % z celkového počtu UoZ je nezamestnaných dokonca viac ako 2 roky.

Graf 7: Štruktúra UoZ podľa doby evidencie k 31.3.2015



Zdroj: UPSVaR, vlastné spracovanie

Školstvo

V Holumnici sa nachádza základná škola s materskou školou, ich zriaďovateľom je obec. Popri základnej a materskej škole funguje aj školská jedáleň. Kým počet detí v MŠ je každoročne (z kapacitných dôvodov) vyrovnaný, v ZŠ ich počet každoročne stúpa. Najbližšie stredné školy, ktoré môžu navštevovať študenti z Holumnice, sa nachádzajú v Kežmarku a Starej Ľubovni.

Tabuľka 5: Školské zariadenia v obci

Škola	Školský rok, počet detí				
	2011/2012	2012/2013	2013/2014	2014/2015	2015/2016
Materská škola	30	21	24	24	24
Základná škola I. stupeň	50	53	49	43	48
Základná škola II. stupeň	61	71	98	113	109
ZŠ (I. a II. stupeň spolu)	111	124	147	156	157

Zdroj: Obecný úrad

Zdravotníctvo

V obci sa nachádza ambulancia praktického lekára pre dospelých, praktického lekára pre deti a dorast, gynekologická ambulancia a tiež lekáreň. Najbližšia stomatologická ambulancia sa nachádza v Podolínci. Ostatné špecializované zdravotnícke ambulancie sa nachádzajú najbližšie v Kežmarku, Poprade a v Starej Ľubovni, kde sú lokalizované aj nemocnice. Záchranná zdravotná služba s územnou pôsobnosťou pre Holumnicu sídli v Spišskej Belej.

SOCIÁLNE SLUŽBY V OBCI

Poslaním sociálnych služieb je pomôcť ľuďom udržať si alebo znovu získať svoje miesto v spoločnosti, v komunite, kde žijú. Ich cieľom je zaistiť pomoc a podporu ľuďom, ktorí riešia najrôznejšie problémy z dôvodu nepriaznivej sociálnej situácie, dlhodobého nepriaznivého zdravotného stavu, zdravotného postihnutia, či krízovú sociálnu situáciu a nie sú schopní tieto problémy riešiť bez pomoci druhých.

Verejní poskytovatelia sociálnych služieb

Verejným poskytovateľom sociálnych služieb môže byť obec, právnická osoba zriadená obcou alebo založená obcou, vyšší územný celok a právnická osoba zriadená vyšším územným celkom alebo založená vyšším územným celkom.

Podľa § 80 zákona o sociálnych službách sú v pôsobnosti obce nasledujúce aktivity:

- vypracúvať a schvaľovať komunitný plán sociálnych služieb,
- rozhodovať o odkázanosti a zániku odkázanosti na sociálnu službu v zariadení pre seniorov, v zariadení opatrovateľskej služby, v dennom stacionári, o odkázanosti na opatrovateľskú službu,
- poskytovať alebo zabezpečovať poskytovanie:
 - opatrovateľskej služby,
 - prepravnej služby,
 - odľahčovacej služby,
 - sociálnej služby v nízkoprahovom dennom centre, nocľahárni, zariadení pre seniorov, zariadení opatrovateľskej služby a v dennom stacionári,
- poskytovať základné sociálne poradenstvo,
- zriaďovať, zakladať a kontrolovať nocľaháreň, nízkoprahové denné centrum, nízkoprahovú sociálnu službu pre deti a rodinu, zariadenie pre seniorov, zariadenie opatrovateľskej služby a denný stacionár,
- viesť evidenciu posudkov o odkázanosti na sociálnu službu podľa stupňa odkázanosti fyzickej osoby na pomoc inej fyzickej osoby, rozhodnutí a prijímateľov sociálnych služieb,
- vyhľadávať fyzické osoby, ktorým treba poskytnúť sociálnu službu,
- poskytovať štatistické údaje z oblasti poskytovania sociálnych služieb,
- uhrádzať náklady za zdravotné výkony (na posudzovanie).

Samospráva obce však môže zriaďovať aj iné zariadenia a poskytovať alebo zabezpečovať aj iné druhy sociálnej služby ako sú vyššie uvedené, príp. môže sociálne služby účelne a vhodne spájať.

Obec Holumnica zabezpečuje svojim obyvateľom nasledovné sociálne služby a sociálnu pomoc:

- **posudková činnosť na účely odkázanosti na sociálnu službu:** povinná činnosť, ktorú obec v prípade potreby zabezpečuje na základe zákona o sociálnych službách;
- **základné sociálne poradenstvo:** v prípade potreby a záujmu poskytovanie potrebných informácií jednotlivcom;
- **opatrovateľská služba:** možno ju vymedziť ako terénnu službu poskytovanú osobám, ktoré majú zníženú sebestačnosť z dôvodu veku, chronického ochorenia alebo zdravotného postihnutia a sú odkázaní na pomoc inej osoby pri úkonoch sebaobsluhy (osobná hygiena, stravovanie, pomoc pri vyzliekaní a obliekaní, pomoc pri chôdzi), úkonoch starostlivosti o svoju domácnosť (nákup, príprava jedla, upratovanie, pranie, žehlenie) a pri základných sociálnych aktivitách (sprievod na lekárske vyšetrenie, vybavenie úradných záležitostí); Obec túto službu poskytuje v súčasnosti 3 osobám prostredníctvom 2 opatrovateľiek;
- **poskytovanie sociálnej služby v jedálni:** obec poskytuje túto sociálnu službu ako podpornú službu fyzickej osobe, ktorá nemá zabezpečené nevyhnutné podmienky na uspokojovanie

základných životných potrieb, má ťažké zdravotné postihnutie alebo nepriaznivý zdravotný stav alebo dovŕšila dôchodkový vek;

- **terénna sociálna práca:** jej hlavným cieľom je komplexné riešenie sociálnej exklúzie marginalizovaných skupín občanov žijúcich v obci. Prostredníctvom terénnej sociálnej práce obec systematicky prispieva k zlepšeniu kvality života jednotlivcov a rodín v riziku sociálneho vylúčenia.

V budúcnosti plánuje samospráva obce vybudovať komunitné centrum, popri ktorom by okrem záujmovej, vzdelávacej a osvetovej činnosti chcela poskytovať pre svojich obyvateľov aj sociálne služby v práčovni a v stredisku osobnej hygieny.

Okrem vyššie uvedených služieb, zabezpečovaných na základe zákona o sociálnych službách, zabezpečuje obec Holumnica pre svojich obyvateľov aj iné služby, podporu, pomoc a aktivity (na základe iných zákonov alebo Všeobecne záväzných nariadení obce):

- **výkon osobitného príjemcu prídavku na deti, ktoré zanedbávajú povinnú školskú dochádzku:** túto činnosť obec vykonáva v spolupráci s Úradom práce, sociálnych vecí a rodiny. V školskom roku 2015/2016 bola obec Holumnica osobitným príjemcom prídavku na cca 8 detí (počet sa mení);
- **donáška obedov seniorom a ZŤP:** pomoc osobám, ktoré si nevedia zabezpečiť obed vlastnou cestou. Obec vykonáva donášku obedov seniorom prostredníctvom menších obecných služieb;
- **návšteva jubilantov, rôzne posedenia s dôchodcami:** aktivita samosprávy pre seniorov v záujme podpory ich integrácie a aktívnej účasti na živote obce;
- **výkon osobitného príjemcu dávky v hmotnej núdzi:** túto činnosť obec vykonáva v spolupráci s Úradom práce, sociálnych vecí a rodiny;
- **rómske občianske hliadky:** služba poskytovaná v spolupráci s Úradom práce, sociálnych vecí a rodiny, ktorej cieľom je (o. i.) zabezpečiť udržiavanie verejného poriadku a bezpečnosti v obci, podporovať komunitný rozvoj a znižovať trestnú činnosť v rámci protispoločenských konaní. Okrem hlavných cieľov sa v rámci spoločenského dialógu taktiež buduje vzťah medzi rómskym a nerómskym obyvateľstvom obce. V rámci tohto projektu získavajú v obci zamestnanie príslušníci marginalizovaných rómskych komunít;
- **menšie obecné služby:** služba poskytovaná v spolupráci s Úradom práce, sociálnych vecí a rodiny, cieľom ktorej je udržiavať u miestnych dlhodobo nezamestnaných obyvateľov pracovné návyky; v obci túto službu využíva cca 30-40 dlhodobo nezamestnaných osôb;
- **iné opatrenia aktívnej politiky trhu práce** (napr. podľa § 50 zákona č. 5/2004 Z. z. o službách zamestnanosti): služby poskytované taktiež v spolupráci s Úradom práce, sociálnych vecí a rodiny, cieľom ktorých je udržiavať u miestnych dlhodobo nezamestnaných obyvateľov pracovné návyky;
- **sociálnoprávna ochrana detí a mládeže:** obec pri výkone svojej samosprávnej pôsobnosti na úseku sociálnoprávnej ochrany detí a sociálnej kurately zabezpečuje rodine, maloletému dieťaťu a mladému dospelému ochranu a starostlivosť. V prípade umiestnenia maloletého dieťaťa do ústavnej starostlivosti spolupôsobí pri obnove rodinných pomerov za účelom návratu dieťaťa do prirodzeného rodinného prostredia a vyhľadáva fyzické osoby, ktorým by bolo možné zveriť dieťa do starostlivosti. Poskytuje pomoc mladému dospelému po skončení ústavnej starostlivosti pri zabezpečení bývania a zamestnania.

V obci nie sú žiadni iní verejní poskytovatelia sociálnych služieb.

Neverejní poskytovatelia sociálnych služieb

Z neverejných poskytovateľov sociálnych služieb pôsobí v obci Holumnica najmä nezisková organizácia **Zdravé komunity, n. o.**, ktorej osvetári poskytujú klientom všeobecne prospešné zdravotnícke a sociálne služby (tieto však nie sú poskytované na základe zákona č. 448/2008 Z. z. o sociálnych službách):

- spolupráca s lekármi,
- pomoc pri preventívnych prehliadkach,
- pomoc pri očkovaníach,
- šírenie osvetu o hygienických a zdravotných návykoch.

Požiadavky prijímateľov sociálnych služieb

Pre vytvorenie funkčného, širokého a dostupného systému sociálnych služieb pre obyvateľov obce je veľmi dôležitým predpokladom podrobné poznanie potreby týchto služieb. Odhad potreby služieb v obci môžu dopĺňať a upresňovať demografické trendy a vývoj, odhady expertov a predstaviteľov samosprávy a vyjadrenia samotných obyvateľov.

Základné sociálne služby podľa potrieb obyvateľov obce sú zabezpečené. Podľa prieskumu potrieb a požiadaviek s ohľadom na budúce potreby sa obec bude orientovať na:

- účinný, efektívny a komplexný systém poskytovania sociálnych služieb, sociálnej pomoci a podporných služieb z úrovne samosprávy,
- rozšírenie formy sociálnych a podporných služieb podľa konkrétnych požiadaviek obyvateľov obce,
- podporu poskytovania existujúcich sociálnych služieb,
- postupné odstránenie bariér v obci (na verejných priestranstvách, v rámci úradov a inštitúcií, v zariadeniach kultúrneho a spoločenského života),
- elimináciu negatívnych sociálno-patologických javov v dôsledku neefektívneho využívania voľného času,
- zapojenie čo najviac detí do predškolskej výchovy,
- znížovanie počtu žiakov bez ukončeného vzdelania na ZŠ,
- funkčný systém osvetu a motivácie pre vzdelanie a pokračovanie v štúdiu,
- zvýšenie zaangažovanosti verejnosti, ale aj ZŤP občanov so zdravotnými obmedzeniami na eliminácii sociálnej vylúčenosti obyvateľov obce z dôvodu zdravotných obmedzení.

STRATÉGIA ROZVOJA SOCIÁLNYCH SLUŽIEB

Sociálne služby je nutné poskytovať predovšetkým tým obyvateľom, ktorí sú z rôznych dôvodov znevýhodnení, resp. ohrození sociálnou exklúziou (príp. existuje reálny predpoklad, že takáto situácia u nich nastane). Ide najmä o nasledovné skupiny obyvateľov:

- seniori,
- občania s ťažkým zdravotným postihnutím alebo s nepriaznivým zdravotným stavom,
- občania ohrození správaním iných fyzických osôb, rodiny so zanedbávanými deťmi, s deťmi poruchami správania, rodičia, ktorí nezabezpečujú riadnu starostlivosť a výchovu svojich detí,
- občania v nepriaznivej sociálnej situácii z dôvodu, že nemajú zabezpečené nevyhnutné podmienky na uspokojovanie základných životných potrieb; resp. pre závislosť od návykových látok nie sú schopní samostatne riešiť svoje problémy,
- dlhodobo nezamestnaní a občania odkázaní na pomoc v hmotnej núdzi,
- neprispôsobiví občania (z dôvodu životných návykov, spôsobu života), zotrúvajúci v lokalitách s prítomnosťou koncentrovanej a generačne reprodukovanej chudoby.

Po zhrnutí a analýze všetkých relevantných podkladov a po špecifikácii problémov v oblasti sociálnej pomoci a sociálnych služieb, bol proces komunitného plánovania sociálnych služieb z hľadiska strategického plánovania zameraný prioritne na **štyri nosné cieľové skupiny**:

- **Seniori**
- **Ťažko zdravotne postihnutí občania a občania so zdravotnými obmedzeniami**
- **Deti, mládež a rodina v riziku sociálneho vylúčenia**
- **Iné osoby ohrozené chudobou a sociálnym vylúčením**

Ciele a opatrenia

V procese tvorby komunitného plánu sociálnych služieb sú ciele a konkrétne opatrenia špecificky orientované na vyššie uvedené cieľové skupiny. Jednotlivé opatrenia sú koncipované tak, aby ich naplnením došlo k uspokojeniu potrieb v oblasti sociálnych služieb a sociálnej pomoci v širšom kontexte, aby ich mohli využívať všetci obyvatelia obce.

Okrem opatrení, ktoré sú špecificky orientované na jednotlivé cieľové skupiny (viď nasledujúca tabuľka), si samospráva obce zadefinovala aj spoločné, prierezové opatrenia, ktoré napomáhajú viacerým cieľovým skupinám a zabezpečujú rozvoj sociálnych služieb.

Ide o nasledovné **prierezové opatrenia**:

- *dohľad nad nesvojprávnymi občanmi* (v spolupráci so štátnou správou)
- *pomoc v krízových situáciách* (živelná pohroma, rodinná tragédia a pod.)
- *podpora záujmovej činnosti v obci* (ochotnícke divadlo, krúžková činnosť, klubová činnosť...)
- *výkon inštitútu osobitného príjemcu* (v spolupráci so štátnou správou)
- *poskytovanie sociálnej služby v pracovni* (možnosť využitia pracovne pre seniorov a obyvateľov ohrozených chudobou)
- *poskytovanie sociálnej služby v stredisku osobnej hygieny* (možnosť využitia strediska pre deti a mládež a pre obyvateľov ohrozených chudobou, podpora osvetových vzdelávacích aktivít).

Tabuľka 6: Ciele a opatrenia stratégie rozvoja

GLOBALNY CIEL'			
Zabezpečiť obyvateľom obce kvalitné sociálne služby s orientáciou na ich potreby a preferencie			
Cieľová skupina	Špecifický cieľ	Opatrenia	Personálne, prevádzkové a finančné podmienky
Seniori	Integrácia a aktívna účasť na živote obce	1.1 Podpora sociálnych kontaktov realizáciou kultúrno-spoločenských podujatí pre seniorov a oceňovaním jubilantov	Obec, poskytovatelia, rozpočet obce
	Starostlivosť o človeka	1.2 Zabezpečovanie opatrovateľskej služby v domácnosti	Obec, poskytovatelia, rozpočet obce
	Bezbariérovosť a dostupnosť	1.3 Zlepšenie bezbariérového prístupu do budov a na verejných priestranstvách	Obec, poskytovatelia, rozpočet obce, VÚC a SR, EŠIF
	Integrácia a aktívna účasť na živote obce	1.4 Realizácia zájazdov a výletov pre seniorov	Obec, poskytovatelia, rozpočet obce, sponzorské dary
	Bezbariérovosť a dostupnosť	1.5 Sprevádzanie a dovoz k lekárovi	Obec, poskytovatelia, rozpočet obce
	Bezpečnosť	1.6 Realizácia osvetových informačných kampaní na zabránenie zneužívania seniorov	Obec, poskytovatelia, rozpočet obce, sponzorské dary
Cieľová skupina	Špecifický cieľ	Opatrenia	Personálne, prevádzkové a finančné podmienky
Ťažko zdravotne postihnutí občania a občania so zdravotnými obmedzeniami	Integrácia do spoločenského a pracovného života	2.1 Podpora zriaďovania chránených dielní a chránených pracovísk na území obce	Obec, zamestnávateľia, ÚPSVaR
	Integrácia a aktívna účasť na živote obce	2.2 Zabezpečenie vhodných a dostupných priestorov na klubovú činnosť pre ZŤP občanov a občanov so zdravotným postihnutím	Obec, poskytovatelia, rozpočet obce a VÚC, EŠIF
	Bezbariérovosť a dostupnosť	2.3 Zlepšenie bezbariérového prístupu do budov a na verejných priestranstvách	Obec, poskytovatelia, rozpočet obce a VÚC, EŠIF
	Starostlivosť o človeka	2.4 Zabezpečovanie opatrovateľskej služby v domácnosti	Obec, poskytovatelia, rozpočet obce
Cieľová skupina	Špecifický cieľ	Opatrenia	Personálne, prevádzkové a finančné podmienky
Deti, mládež a rodina v riziku sociálneho vylúčenia	Zdravé trávenie voľného času	3.1 Skvalitnenie športovísk v obci	Obec, rozpočet obce a VÚC, EŠIF
	Integrácia a aktívna účasť na živote obce	3.2 Zriadenie materského centra (detského kútika)	Obec, poskytovatelia, rozpočet obce a VÚC, EŠIF

	Integrácia a aktívna účasť na živote obce	3.3 Organizácia kultúrno-spoločenských podujatí pre deti, mládež a rodiny	Obec, poskytovatelia, rozpočet obce a VÚC, EŠIF
	Integrácia a aktívna účasť na živote obce	3.4 Podpora činnosti organizácií a inštitúcií, ktorých cieľovou skupinou sú deti a mládež	Obec, rozpočet obce
	Podpora rodín	3.5 Podpora rodinám pri narodení dieťaťa	Obec, rozpočet obce
Cieľová skupina	Špecifický cieľ	Opatrenia	Personálne, prevádzkové a finančné podmienky
Iné osoby ohrozené chudobou a sociálnym vylúčením	Lepšie vzdelanie a uplatnenie na trhu práce	4.1 Podpora celoživotného vzdelávania (rekvalifikačné kurzy, školenia...)	Obec, poskytovatelia, ÚPSVaR, EŠIF
	Integrácia do spoločenského a pracovného života	4.2 Realizácia základného sociálneho poradenstva	Obec, poskytovatelia, ÚPSVaR, EŠIF
	Integrácia do spoločenského a pracovného života	4.3 Zapájanie sa do projektov menších obecných služieb, terénnej sociálnej práce a ďalších nástrojov AOTP	Obec, poskytovatelia, ÚPSVaR, EŠIF
	Integrácia do spoločenského života	4.4 Výstavba komunitného centra	Obec, poskytovatelia, rozpočet obce a VÚC, EŠIF
	Integrácia do spoločenského a pracovného života	4.5 Zintenzívnenie spolupráce so zástupcami Úradu splnomocnenca vlády SR pre rómske komunity a poskytovateľmi sociálnych služieb za účelom odstraňovania marginalizácie	Obec, poskytovatelia, rozpočet obce, VÚC a SR, EŠIF

Zdroj: Vlastné spracovanie

IMPLEMENTÁCIA KOMUNITNÉHO PLÁNU

Mimoriadne dôležitým bodom v záujme efektívneho naplňovania zadaných cieľov a opatrení komunitného plánu je dôraz na vhodné nastavenie jeho implementácie. Okrem časového rozvrhnutia jednotlivých aktivít je potrebné mať a zreteľ aj možné zmeny realizačných podmienok v blízkej budúcnosti – či už z legislatívneho hľadiska alebo z hľadiska finančných, materiálnych, personálnych, príp. iných zdrojov. V záujme úspešnej implementácie komunitného plánu je nevyhnutné neustále monitorovanie týchto realizačných podmienok, monitorovanie potrieb prijímateľov sociálnych služieb a taktiež priebežné monitorovanie a vyhodnocovanie samotného dokumentu.

Harmonogram realizácie opatrení

Zadefinované opatrenia plánuje samospráva obce realizovať podľa nasledovného harmonogramu:

Tabuľka 7: Harmonogram realizácie opatrení

Opatrenie		Rok realizácie							
		2016	2017	2018	2019	2020	2021	2022	2023
1.1	Podpora sociálnych kontaktov realizáciou kultúrno-spoločenských podujatí pre seniorov a oceňovaním jubilantov								
1.2	Zabezpečovanie opatrovateľskej služby v domácnosti								
1.3	Zlepšenie bezbariérového prístupu do budov a na verejných priestranstvách								
1.4	Realizácia zájazdov a výletov pre seniorov								
1.5	Sprevádzanie a dovoz k lekárovi								
1.6	Realizácia osvetových informačných kampaní na zabránenie zneužívania seniorov								
2.1	Podpora zriaďovania chránených dielní a chránených pracovísk na území obce								
2.2	Zabezpečenie vhodných a dostupných priestorov na klubovú činnosť pre ZŤP občanov a občanov so zdravotným postihnutím								
2.3	Zlepšenie bezbariérového prístupu do budov a na verejných priestranstvách								
2.4	Zabezpečovanie opatrovateľskej služby v domácnosti								
3.1	Skvalitnenie športovísk v obci								
3.2	Zriadenie materského centra (detského kútika)								
3.3	Organizácia kultúrno-spoločenských podujatí pre deti, mládež a rodiny								

3.4	Podpora činnosti organizácií a inštitúcií, ktorých cieľovou skupinou sú deti a mládež								
3.5	Podpora rodinám pri narodení dieťaťa								
4.1	Podpora celoživotného vzdelávania (rekvalifikačné kurzy, školenia...)								
4.2	Realizácia základného sociálneho poradenstva								
4.3	Zapájanie sa do projektov menších obecných služieb, terénnej sociálnej práce a ďalších nástrojov AOTP								
4.4	Výstavba komunitného centra								
4.5	Zintenzívnenie spolupráce so zástupcami Úradu splnomocnenca vlády SR pre rómske komunity a poskytovateľmi sociálnych služieb za účelom odstraňovania marginalizácie								

Zdroj: vlastné spracovanie

Realizačné podmienky

Personálne, prevádzkové a organizačné podmienky nevyhnutné pre realizáciu stanovených opatrení budú závisieť od vývoja spoločenskej situácie, potrieb prijímateľov sociálnych služieb, legislatívnych zmien a nastavenia spôsobu financovania sociálnych služieb v spoločnosti. Sociálne služby budú kvantitatívne a kvalitatívne zabezpečované zo súčasných a budúcich zdrojov ich poskytovateľov. Poskytovatelia sociálnych služieb budú na zabezpečenie realizácie stanovených opatrení využívať najmä nasledovné finančné zdroje:

- Rozpočet poskytovateľov sociálnych služieb
- Ministerstvo práce, sociálnych vecí a rodiny
 - › príspevky na financovanie sociálnych služieb
 - › dotácie na rozvoj sociálnych služieb
- Vyšší územný celok
 - › príspevky na financovanie sociálnych služieb
 - › dotačná schéma
- Iné zdroje
 - › grantové národné a nadnárodné programy, štrukturálne fondy, sponzorské dary a pod.

Monitoring plnenia a spôsob vyhodnocovania komunitného plánu

Komunitné plánovanie vyžaduje účasť všetkých zainteresovaných strán, preto budú monitorované a iniciované všetky priebežné návrhy, podnety a pripomienky v oblasti napĺňania stanovených cieľov. K efektívite implementácie komunitného plánu sociálnych služieb nevyhnutne patrí aj vybudovanie systému kontroly, monitorovania a aktualizácie dokumentu. Z tohto dôvodu bude samospráva obce v stanovených časových intervaloch pravidelne kontrolovať stav realizácie jednotlivých aktivít v rámci definovaných opatrení. Výstupy spracované vo forme monitorovacej správy budú predkladané v pravidelných intervaloch (1x ročne) na rokovanie obecného zastupiteľstva, ktoré ich posúdi, prípadne navrhne zmeny opatrení. Zmeny v komunitnom pláne budú podliehať schvaľovaniu v obecnom zastupiteľstve.

ZÁVER

Sociálna služba je odborná činnosť, obslužná alebo ďalšia činnosť alebo súbor týchto činností, ktoré sú zamerané na pomoc ľuďom v nepriaznivej sociálnej situácii s cieľom umožniť im zapojiť sa do bežného života v spoločnosti a ochrániť ich pred sociálnym vylúčením. Úlohou a cieľom samosprávy je vytvoriť pre občanov miesto pre dôstojný a plnohodnotný život a postupne zlepšovať životné, pracovné a sociálne potreby obyvateľov obce.

Tento komunitný plán sociálnych služieb predstavuje strednodobý plánovací dokument, zameraný na postupný rozvoj sociálnych služieb v obci. Analyzuje stav a úroveň sociálnych služieb poskytovaných obyvateľom obce, hodnotí potreby občanov odkázaných na sociálne služby a navrhuje ciele a opatrenia pre ďalší rozvoj a skvalitnenie poskytovaných služieb.

Komunitný plán sociálnych služieb je otvorený a živý materiál, ktorý bude reagovať na zmeny a potreby celej komunity v obci, na meniace sa legislatívne, materiálne, finančné a personálne prostredie. Z tohto dôvodu bude priebežne vyhodnocovaný a v prípade potreby aktualizovaný. Navrhované zmeny a úpravy dokumentu vstúpia do platnosti po schválení obecným zastupiteľstvom.

PRÍLOHY

Zoznam informačných zdrojov

Koncepcia rozvoja sociálnych služieb v Prešovskom samosprávnom kraji.

Ministerstvo práce, sociálnych vecí a rodiny SR (2014): *Národné priority rozvoja sociálnych služieb na roky 2015 -2020*.

Mušinka, A., Škobla, D., Hurrle, J., Matlovičová, K., Kling, J. (2014): *Atlas rómskych komunit na Slovensku 2013*. Bratislava: UNDP, 2014. ISBN 978-80-89263-18-9, 120 s.

Obecný úrad Holumnica

Program hospodárskeho a sociálneho rozvoja obce Holumnica 2015-2020

Štatistický úrad Slovenskej republiky, databáza DATAcube

Ústredie práce, sociálnych vecí a rodiny SR

www.obecholumnica.sk

www.zdravekomunity.sk

Zákon č. 448/2008 Z. z. o sociálnych službách

Zoznam skratiek

AOTP	Aktívne opatrenia trhu práce	UoZ	Uchádzač o zamestnanie
EŠIF	Európske štrukturálne a investičné fondy	ÚPSVaR	Ústredie práce, sociálnych vecí a rodiny
KPSS	Komunitný plán sociálnych služieb	VÚC	Vyšší územný celok
o. i.	Okrem iného	ZŤP	Zdravotne ťažko postihnutí
PSK	Prešovský samosprávny kraj		

Zoznam tabuliek a grafov

Tabuľka 1: Základné charakteristiky stavu a pohybu obyvateľstva.....	8
Tabuľka 2: Veková štruktúra obyvateľov podľa produktívnych vekových skupín.....	12
Tabuľka 3: Vývoj nezamestnanosti v obci	13
Tabuľka 4: Štruktúra UoZ podľa veku k 31.3.2015	13
Tabuľka 5: Školské zariadenia v obci	14
Tabuľka 6: Ciele a opatrenia stratégie rozvoja	19
Tabuľka 7: Harmonogram realizácie opatrení.....	21
Graf 1: Vývoj počtu obyvateľov v obci Holumnica	9
Graf 2: Prirodzený pohyb obyvateľstva v rokoch 2005-2014.....	9
Graf 3: Migračný pohyb obyvateľstva v rokoch 2005-2014	10
Graf 4: Celkový pohyb obyvateľstva v rokoch 2005-2014.....	11
Graf 5: Veková štruktúra obyvateľstva k 31.12.2015	11
Graf 6: Štruktúra UoZ podľa vzdelania k 31.3.2015	13
Graf 7: Štruktúra UoZ podľa doby evidencie k 31.3.2015	14